

بسم الله الرحمن الرحيم

ترید با ایچیمو کو از نگاه تاتریس

نکات تکمیلی

مدرس : جلال راشدی (تاتریس)

وبسایت : tattris.ir

کندل 50 درصدی

سلام و شب همگی بخیر ، قبل از شروع این نکته رو یادآور میشم که این تایپیک برای کسانی مفید هستش که به اسکالپ علاقه دارن و این نوع ترید کردن با روحیاتشون سازگاره ، ولی این نکته به این معنی نیست که مطالبی که عنوان خواهد شد برای روندگیری کاربرد نداره بلکه در تایم فریم های بالاتر میشه روند رو نیز تشخیص داد..
خوب بریم سر اصل مطلب...

بدنبال تشخیص خالی کردن روند مشخص و نقطه مناسب برای ورود

برای شروع این تایپیک از تصویر ذیل شروع میکنم ، در تصویر ذیل میخوایم ببینیم از کجا میشه تشخیص داد روند شل کرده و قراره یک حرکت برگشتی داشته باشیم ، تایم فریم ۵ دقیقه هستش...

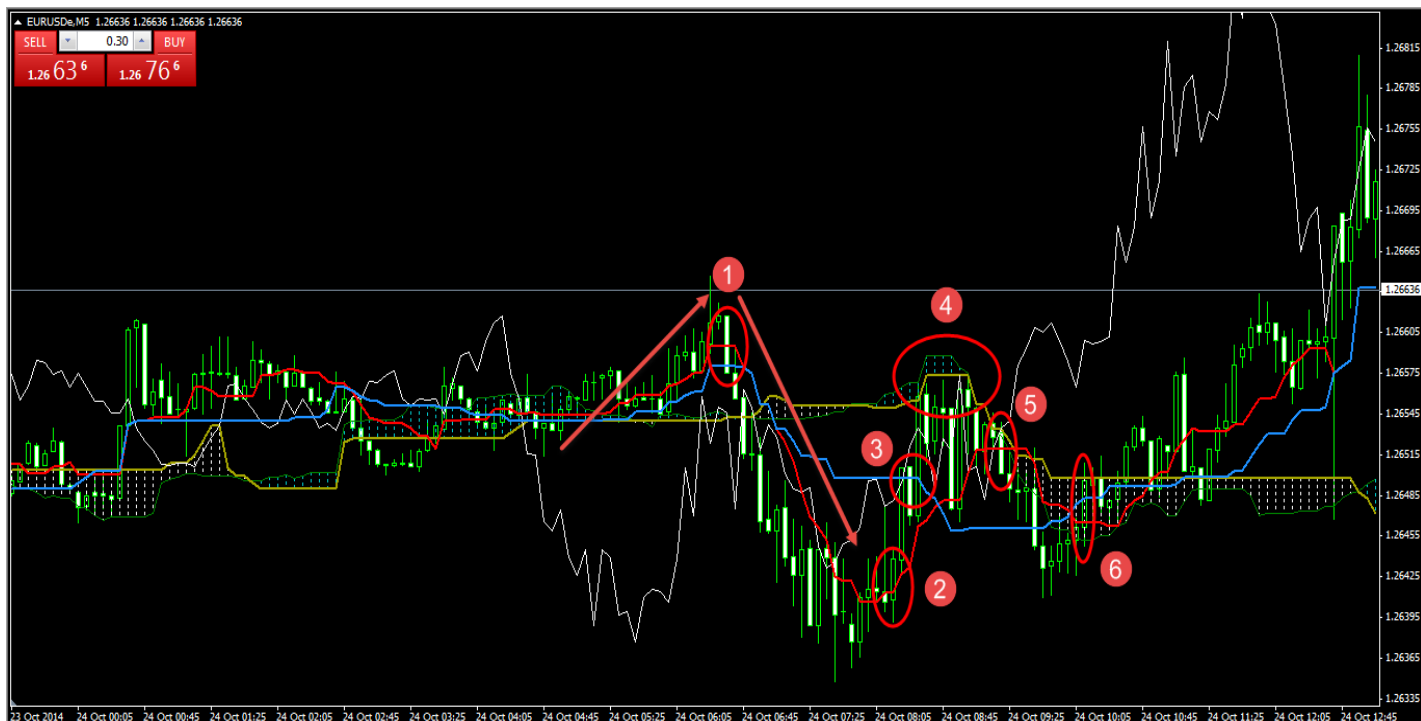
نکته یا عبارتی تپیس بسیار کاربردی این هستش که عبور بیش از ۵۰ درصد کندل از تنکنسن زنگ خطری برا تغییر روند یا به عبارتی شروع ریورس خواهد بود ، ریورسی که ما اسکالپ خواهیم کرد ، تمام تپیس ها و نکات در تایم فریم بالاتر در مقیاسی با پیپ بالاتر صحیح است و علت استفاده من از تایم پایین استفاده از لاتیج بالاتر برای ورود هستش و علاقه نداشتن به مدت دار بودن معاملاتم . هر کسی به دنبال گرفتن روند طولانی تری هست این نکات و آموزش ها در تایم فریم بالاتر استفاده کند...
تشریح بیشتر:

نقطه شماره ۱ : در این روند که صعودی ضعیف هستش مادامی که تنکنسن در زیر قیمت قرار دارد و توسط قیمت کراس نشده ما وارد معامله سل نمیشیم ، زمانی که کندل ۵۰ درصد از تنکن عبور میکنه زنگ خطر و هشدار برای آغاز ریورس هستش ، خوب حالا تاییده بیشتر چیه ؟ کندل داجی قبل از کندل مورد نظر ما ، اولین هدف کوموی ماست با توجه به نوع کندل زنی ادامه روند تا زیر کومو ملموس هستش و میتونیم در پوزیشن سل بمونیم ، وقتی کندل عبوری از کومو بیش تر از ۵۰ درصد از کومو عبور میکنه تاییده ما دوچندان میشه و در واقع به ما میگه که روند فعلا نزولیه و جای نگرانی نیست ، با روی هم افتادن تنکن و کیجن دیگه جای شکی برای این نزول نمیزاره ، حالا باید تا زمانی که قیمت یا در واقع کندل ها زیر تنکن و کیجن هستن در معامله بمونید و منتظر باشید تا اولین کندل تنکنسن رو بیش از ۵۰ درصد کراس کنه . نقطه خروج نقطه شماره ۲ هستش...

نقطه شماره ۲ : در این نقطه که نقطه خروج پوزیشن سل ما بودش ، نقطه ورود برای بای هستش ، بای تا کومو (نقطه شماره ۴) ، چرا تا کومو ، چون همزمان با بالا رفتن قیمت تنکن قیمت رو ساپورت میکنه و قیمت در ادامه کیجن رو نیز با کندل ۵۰ درصدی رد میکنه (نقطه شماره ۳) ، خوب نقطه برای جلوگیری از بالا رفتنش کومو هستش...

نقطه شماره ۵ : بار دیگه در این نقطه کندل ۵۰ درصدی ما از تنکن عبور میکنه و سعی داره بریزه ولی بعد از عبور از کیجن چون نظم لازم رو تنکن و کیجن ندارن مانع ریزش بیشتر میشه...

نقطه شماره ۶ : کندل ۵۰ درصدی بار دیگه خودنمایی میکنه و حاکی از پتانسیل برای بالا رفتن داره و این داستان کماکان ادامه داره...



نکات تکمیلی کندل 50 درصدی

سلام بزرگواران و دوستان عزیزم ، وقت همگی شما بخیر باشه انشاءالله ، بر خودم واجب دونستم که برای اضافه کردن پاره ای توضیحات درباره کندل ۵۰ درصدی پست جدیدی رو ارسال کنم ، چون میدونم برخی از دوستان ازین تیپس اونطور که باید استفاده نمیکنند یا دچار مشکل هستند ، انشاءالله این تصویر و توضیحات پاره ای از ابهامات رو برطرف کنه و دید بهتری به این تیپس پیدا کنید...

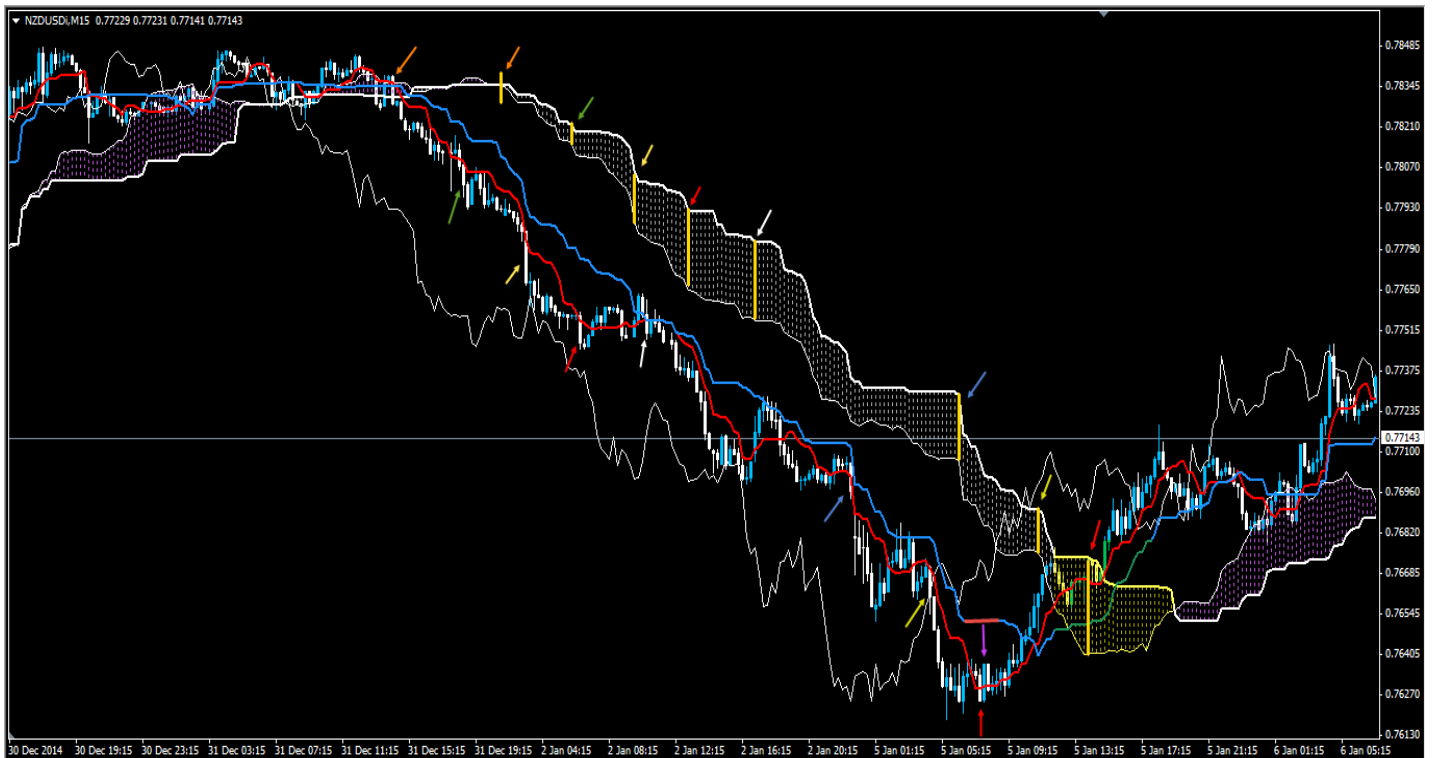
خوب بریم سر وقت تصویر و شرح اون که مختصر و مفیده 🙏 ...

تصویر زیر ارز نیوزلندی در تایم فریم ۱۵ دقیقه رو نشون میده ، برخورد های متعدد قیمت با کومو سعودی و نزدیک شدن به کومو با گذر زمان و نازک شدن کوموی سعودی نشانه های اولیه برای تغییر وضعیت بازار رو برای ما نشون میده ، در این شرایط کندل های متعددی که از تنکن و کیجن عبور میکنن و برمیگردن رو خواهید دید ولی برای ما در چنین وضعیتی شرایط کومو و شرایط کیجن خیلی حائز اهمیت هستش .. در تصویر ملاحظه میکنید که قیمت در های جدید زدن ناتوان شده و فشار تنکن و کیجن در اثر نزدیکی به قیمت لحظه به لحظه بیشتر میشه و تمایل زیادی به کشیدن قیمت به زیر خودشون رو دارند و کندل های ۵۰ درصدی به کرات ملاحظه میشن ، در این وضعیت ما کجا وارد بشیم ؟ تاییده ما چیه ؟ خوب اون تاییده چیزی نیست جز کومو ، آن کندل ۵۰ درصدی و ان عبوری تایید هستش که حالت کوموی ما رو از وضعیت سعودی به نزولی تغییر بده ، حتی در این تصویر چیکو نیز به زیر کومو میاد و خود چیکو مباحث خاص خودش رو داره و انشاءالله عمری باقی باشه اونها رو هم بیان خواهم کرد ، پس تا این لحظه ما کندل ۵۰ درصدی و چیکو رو داریم و کوموی در حال نزول ، اینم بگم که کندل ۵۰ درصدی عالی کندلی هستش که در آن واحد هر دو عنصر تنکن و کیجن رو رد کنه ... ما باید در چنین شرایطی که در تصویر ملاحظه میکنید

وارد سل بشیم و مادامی که کندل ۵۰ درصدی خلاف جهت نبینیم در معامله میمونیم و از طرفی کومو و نوع شکل ظاهری اون رو زیر نظر داریم ، مادامی که کندل های ۵۰ درصدی با کوموی متعارف و دارای ضخامت مناسب (فاصله اسپن ها از هم در شرایط خوبی بسر میبره) همراه هستند ما میتونیم در معامله بمونیم یا وارد معامله بشیم ، ببینید وقتی اسپن a کومو از اسپن b فاصله میگیره در حال تشکیل دره هستش و این دره به خاطر فاصله گرفتن قیمت از کومو شکل میگیره چون اسپن a شباهت زیادی به تنکن داره و تنکن به سمت قیمت هجوم میبره و میخواد بالا بیاره قیمت رو باعث میشه اسپن a از اسپن b فاصله بگیره و دره تشکیل بشه و این یعنی جهه بسا که قدرت روند کاهش پیدا کرده و آخرین کندل ۵۰ درصدی به دلیل این ضخامت شکل گرفته و فاصله داشتن از لوی ۵۲ دوره خودش نمیتونه کاری از پیش بیره و اسپن b رو تکون بده . این کندل ۵۰ درصدی آخری اعتباری نداره و کندل بعدی ۵۰ درصدی صعودی آبی میگه کلک ریزش کنده شد و زین پس به کندل های ۵۰ درصدی صعودی باید نگاه کرد ، و اینم بگم که در تمام کندل های ۵۰ درصدی رو به بالا که در مسیر ریزش داشیم کیجن داشت ارتفاع کم میکرد و فلت نبودند و حال آنکه در کندل آخری ما ، فلت خوبی رو کیجن رغم زد ... آها به چیزی همیشه در جهت روند باشید ...

امیدوارم تونسته باشم مقداری از این تیپس رو شفاف سازی کرده باشم، سعی کردم راحت صحبت کنم تا درکش راحت تر بشه ...

ممنون

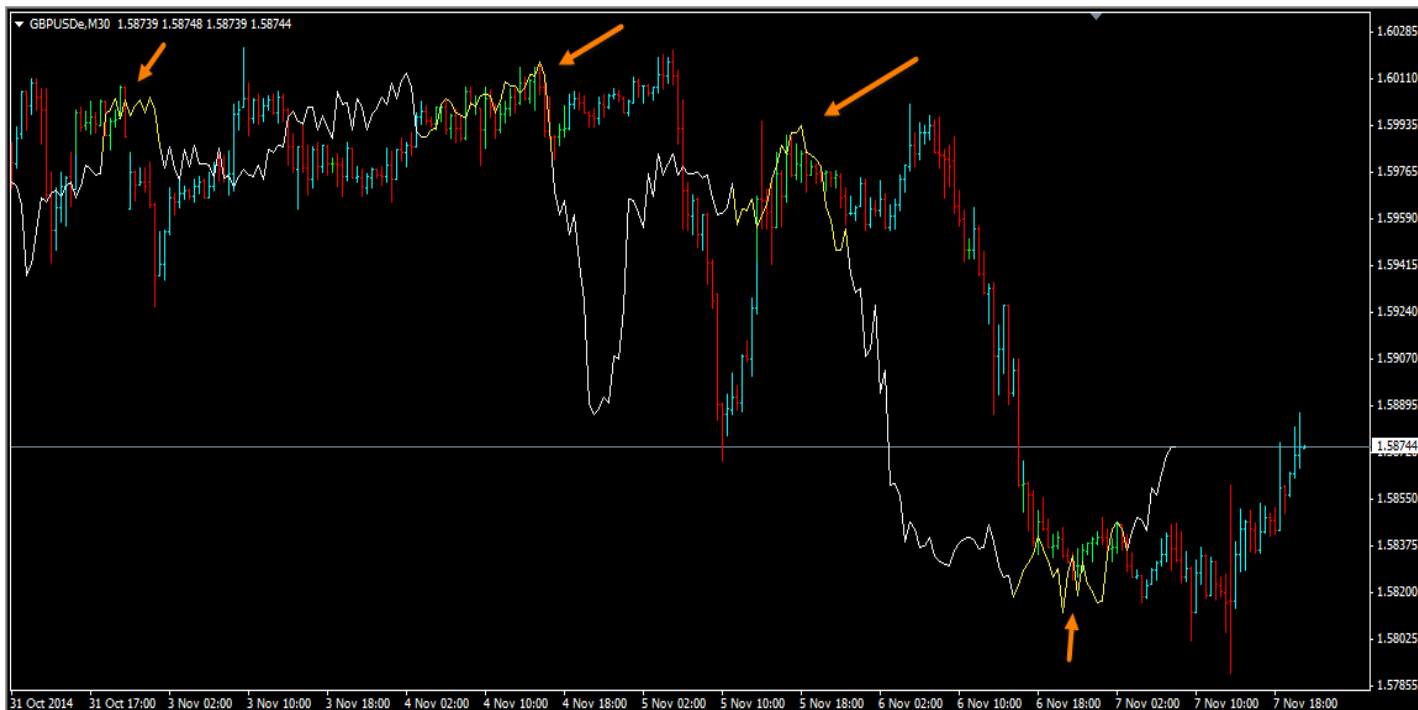


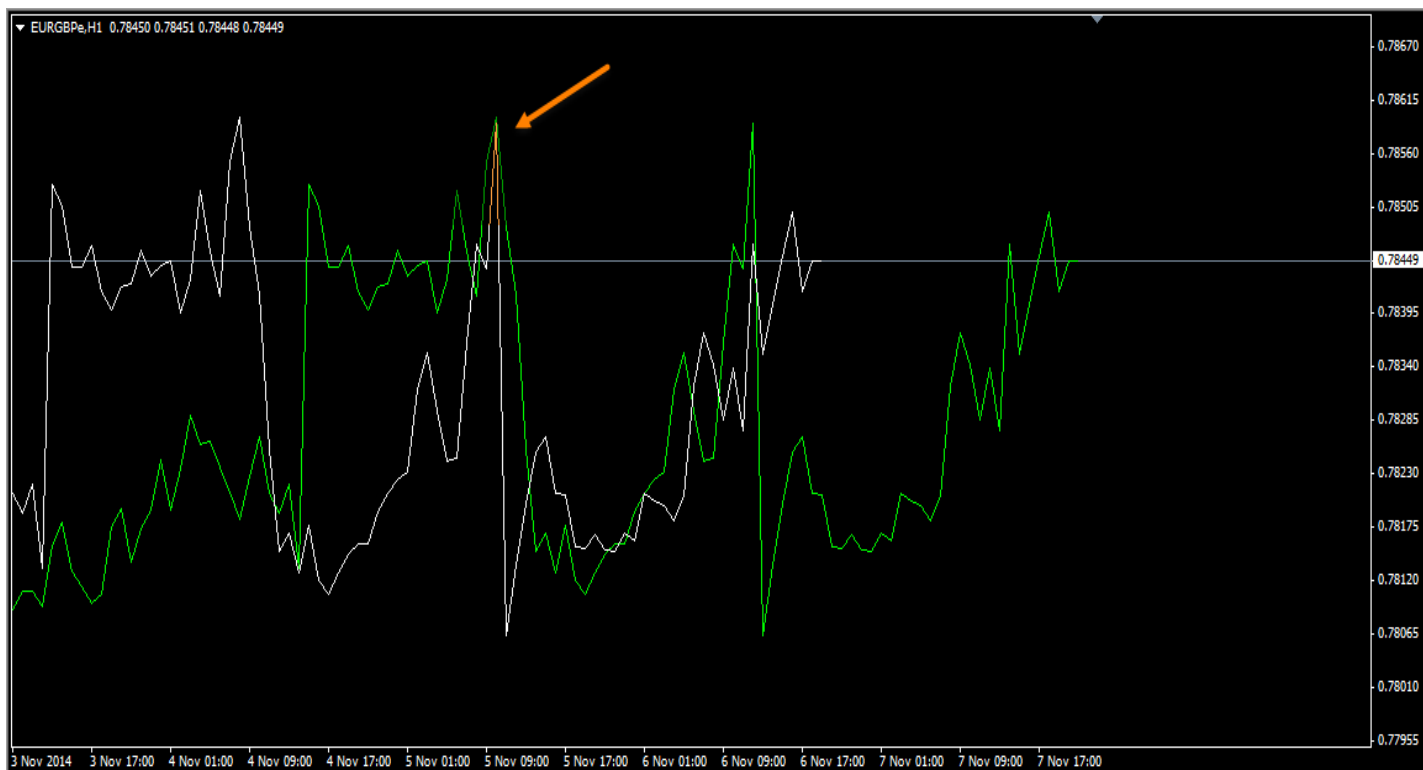
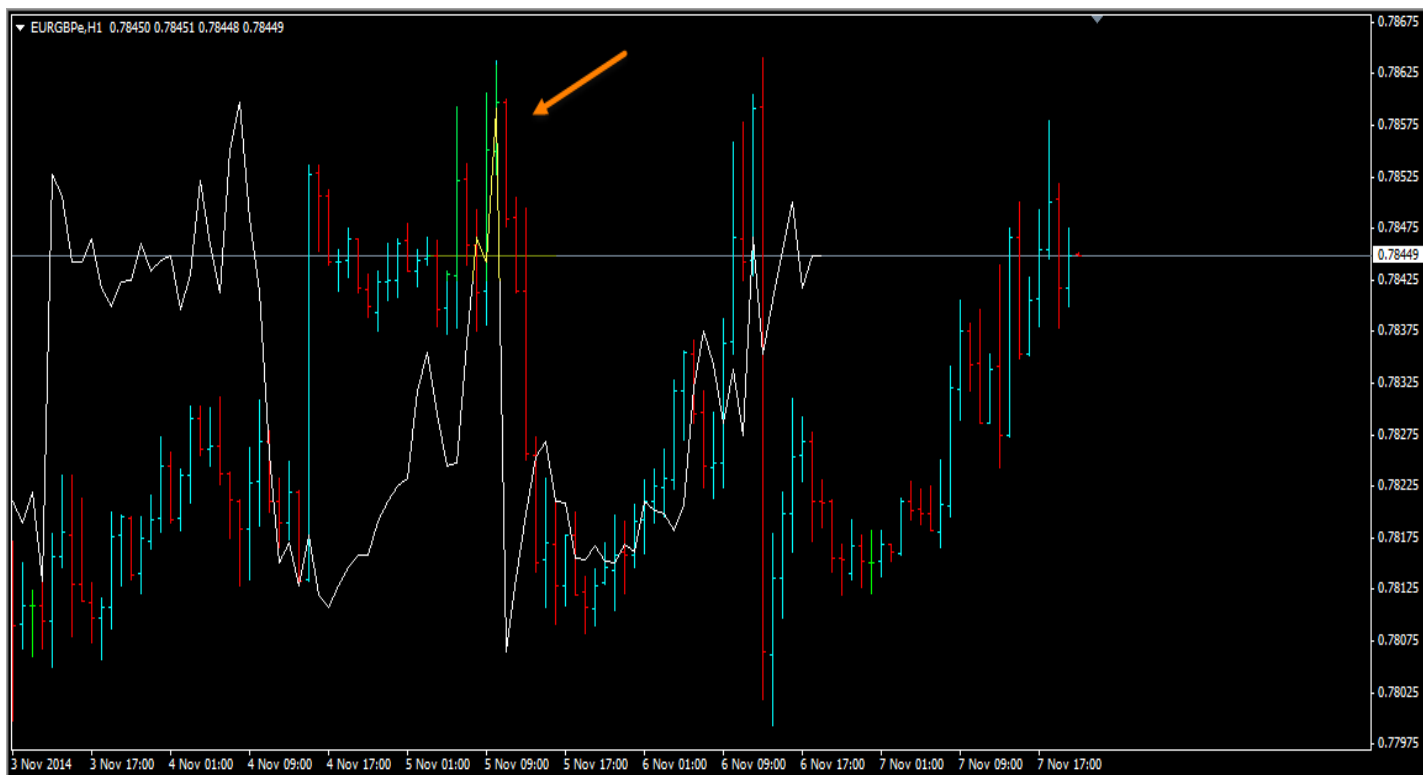
عکس العمل چیکوی 26 دوره ای

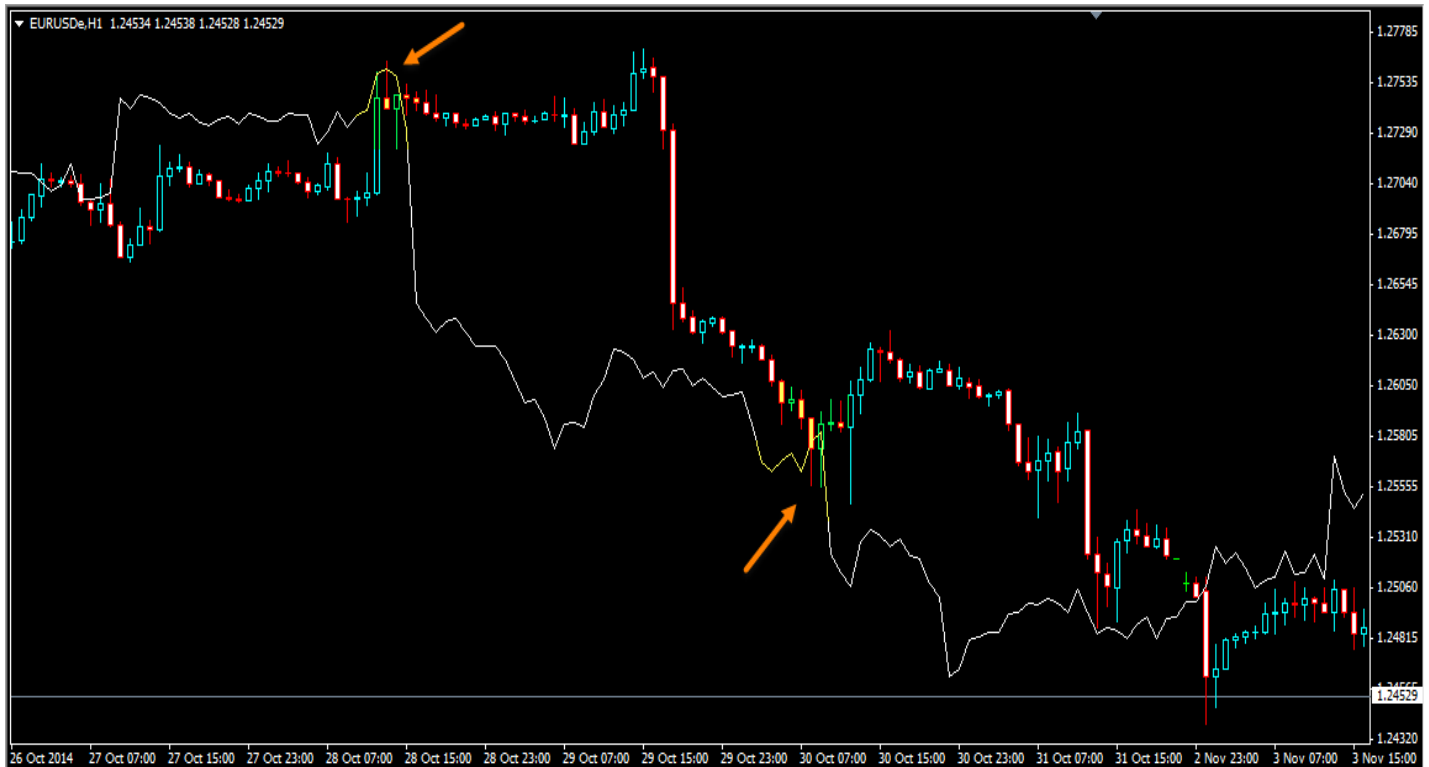
سلام خدمت عزیزانم ، خوب طبق قول و قرارمون بعد از برگشت از سفر این تایپیک رو کم کم ادامه میدیم ، سرعت پیشرفت متوسط هستش برای اینکه مطالب بهتر در ذهن بشینه ، بریم سر تیپس بعدی ، این رو باید ذکر کنم که تیپس ها و نکات برای این مطرح میشه که در موقع مشاهده در ترید هامون تصمیم بهتری رو اتخاذ کنیم و به این معنی نیست که روش معاملاتی محسوب میشه و بشه صرفا با این تیپس ها ترید کرد ، استفاده از تیپس هرزگاهی از سیستم تریدمون بهتر کممون میکنه ولی جایگزینی برای اون نیست ...

خوب خوب موضوع واکنش چیکو 26 دوره ای ما به های و لو های 26 دور قبل خودشه وقتی با اونا در تماس قرار میگیره، یعنی چیکوی ما خودشو به های یا لوی قیمت رسونده ، **با مشاهده این وضعیت ما بیشترین انتظارمون برگشت خلاف اون های یا لوی هستش** ... مشاهده این تیپس در هر تایم فریمی صدق میکنه و این بزرگترین مزیت این تیپس هستش ...
به تصویر زیر دقت کنید : ارز پوند-دلار ، تایم فریم 30 دقیقه ...

چیکوی 26 دوره ای ما در 3 وضعیت هایلایت شده خودشو به قیمت رسونده و باهاش در تماسه تا زمانی که خودش رو به های قیمت میرسونه و در 1 وضعیت هایلایت شده خودشو به لوی قیمت میرسونه ، **دقت داشته باشید در های قیمت ، چیکویی که بسته میشه باید های بزنه یعنی صعودی بسته بشه و در لوی قیمت باید چیکو لو بزنه** ، فکر کنم دیگه مطلب رو گرفتید ... خوب بعد از زدن های یا لوی چیکو انتظار داریم که کندل بعدی ، چیکوی ما رو در روند صعودی به شکل هشت فارسی و در روند نزولی به شکل هفت فارسی در بیاره و اینجاست که دیگه باید بگیم برو که رفتیم .. یعنی وارد معامله میشیم ... به همین راحتی و بدون هیچ دردسری ...







فیبوی کومو

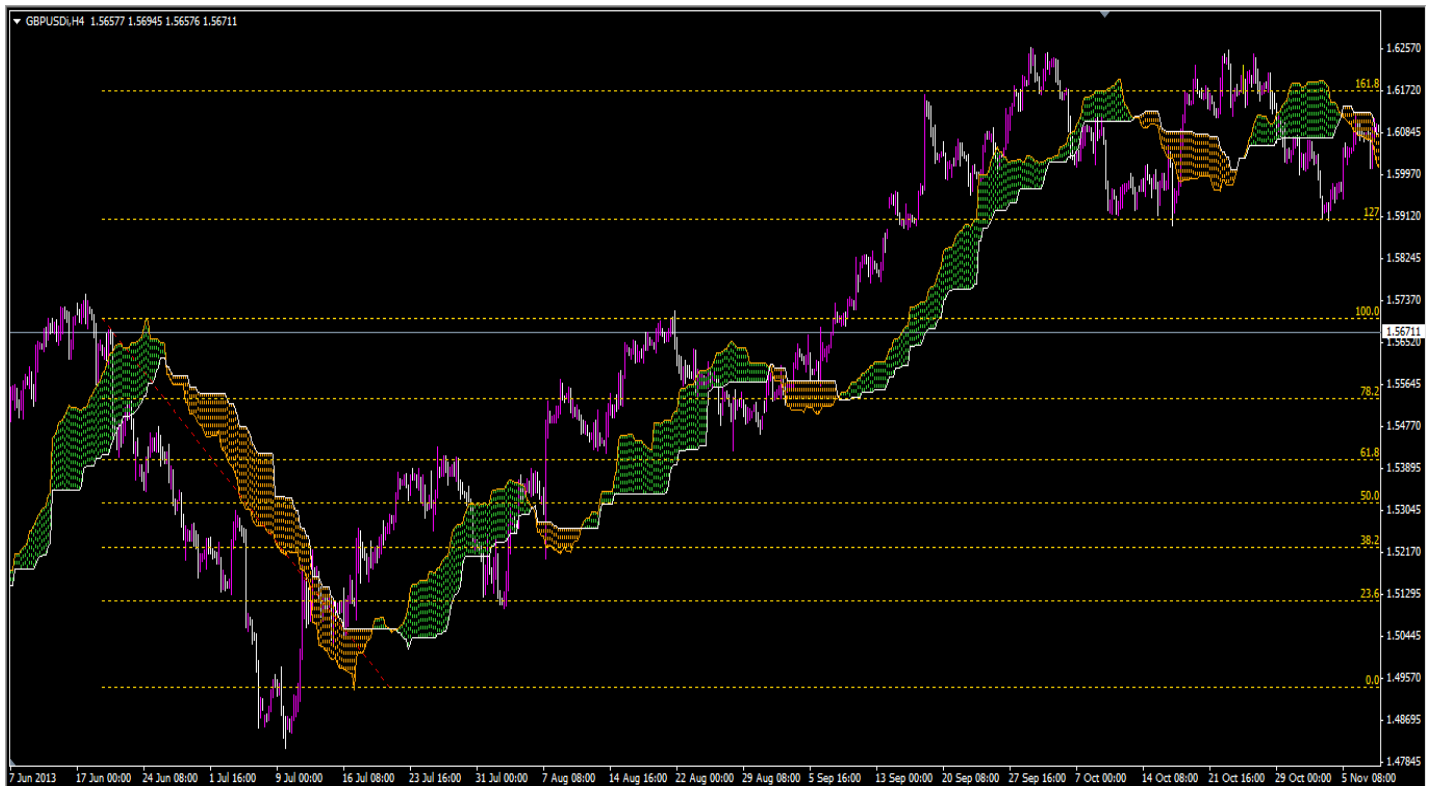
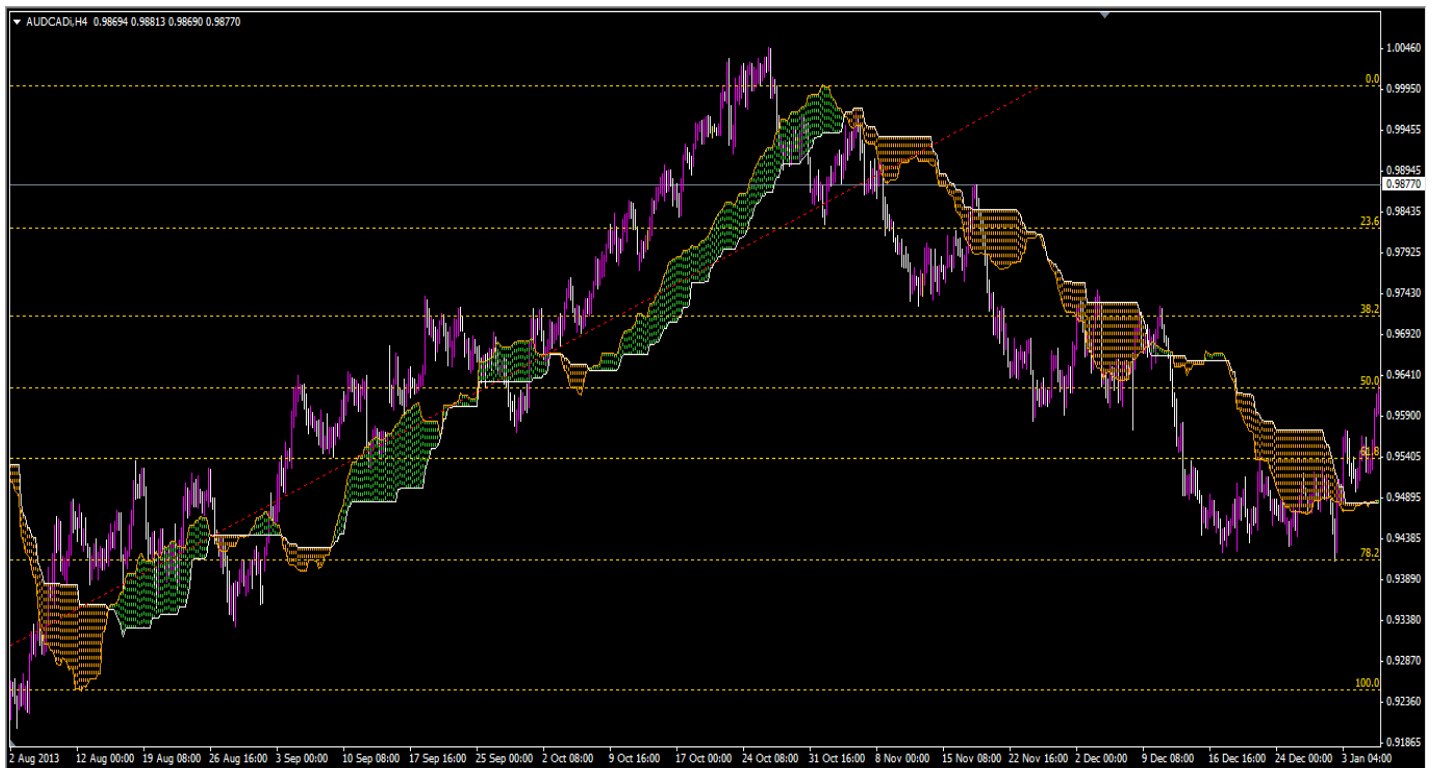
سلام مجدد خدمت عزیزانم 🍷

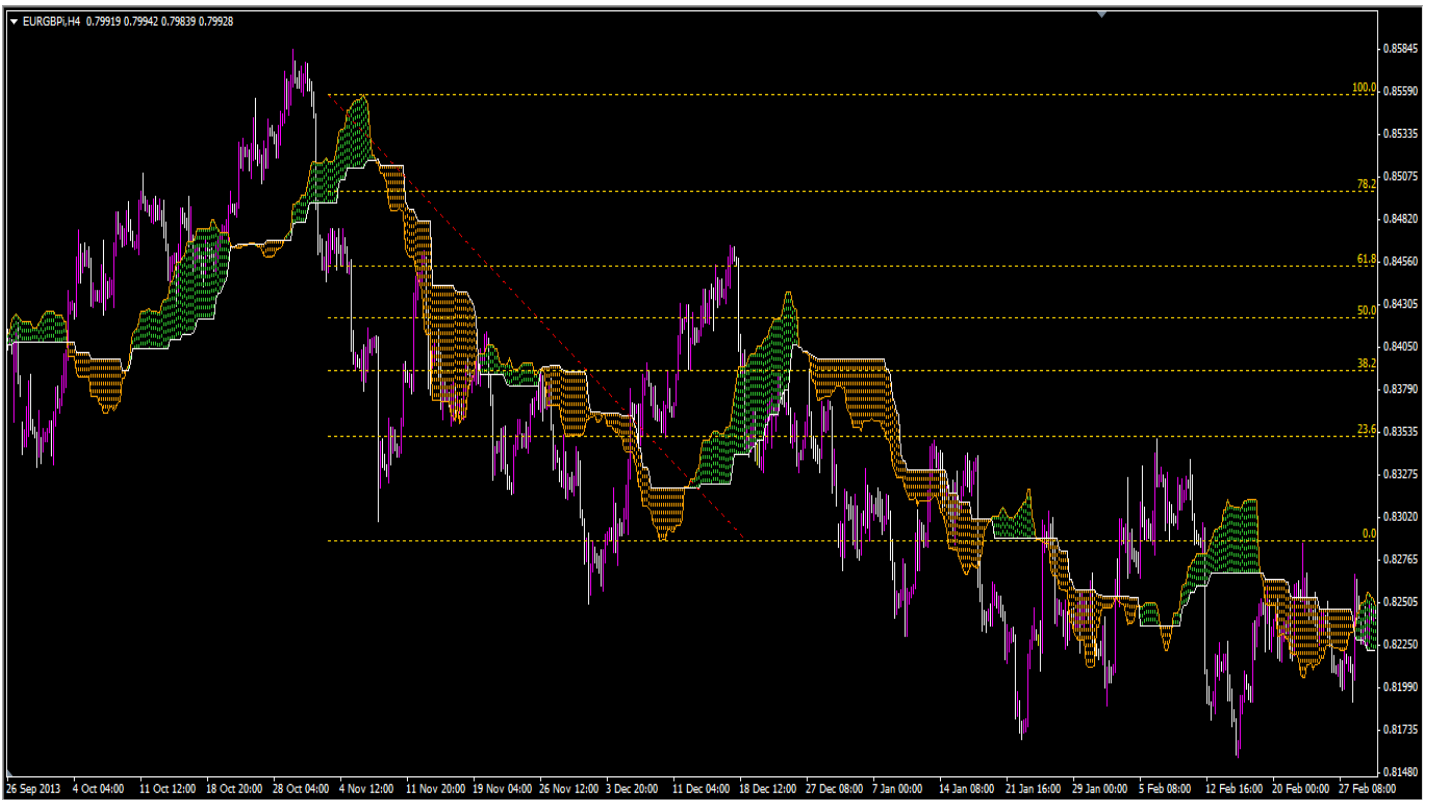
این تیپس فراتر از تیپس هستش و یکجور استراتژی مستقل هم میتونه باشه یا در کنار استراتژی شخصی شما بکار بره...

همه شما با نسبت های فیبوناچی آشنا هستید و تاثیر اون رو در بازار به خوبی میدونید ، حالا قراره این نسبت ها رو در ایچی استفاده کنیم و در واقع از کومو به عنوان های و لوی فیبوناچی استفاده نماییم ... تصویر ذیل در تایم ۴ ساعته هستش و فیبو از لوی کومو آغاز شده و به های کومو ختم شده یعنی قراره برگشت قیمت رو با نسبت های فیبوناچی بررسی کنیم ، خوب ترسیم رو یاد گرفتیم ، برای بهتر جا افتادن مطلب یک بار دیگه طریقه ترسیم رو میگم ، برای گرفتن روند نزولی از کوموی صعودی به این شکل که از لوی کومو به های کومو فیبو رو ترسیم میکنیم و برای گرفتن روند صعودی برعکس این حالت .. خیلی ترسیم راحت و شفاف هستش ، این تیپس یا شیوه ترید در تمامی تایم فریم ها صدق میکنه 😊 ...

سطوح ۲۳،۶ ، ۷۸،۲ و ۱۶۱،۸ مهم هستند ، الباقی سطوح درجه اهمیت کمتری ندارن و هدف از اسم بردن این سه سطح دقت بیشتر ما در رسیدن قیمت به این سطوح است...

گاهی میبیند که قیمت به زیر کومو میاد ولی جستی میزنه و به بالای کومو برمیگرده ، در تایم فریم بالاتر این سطح ، سطح ۲۳،۶ و در تایم های پایین تر علاوه بر این سطح سطح ۳۸،۲ هستش که باعث برگشت قیمت به بالای کومو میشه ، عبور مناسب و معقولانه از هر کدام از سطوح نوید ادامه حرکت تا سطح بعدی رو به ما گوش زد میکنه ، سطوح ۶۱،۸ ، ۷۸،۲ و ۱۶۱،۸ به تجربه از قوی ترین سطوح برگشت قیمت محسوب میشه موفق و موید باشید.





نکات تکمیلی فیبوی کومو

سلام خدمت برادران عزیزم ، ازونجایی که مشاهده کردم تعدادی از دوستان عزیزم در ترسیم و نشریح عملکرد فیبوی بی نظیر کومو مشکل دارند و شاید هنوز نتونستد باهش رابطه لازم رو پیدا کنند این پست رو جهت تکمیل پاره ای توضیحات اضافی و نحوه دیدن فیبوی کومو در چارت ارسال میکنم، انشالله بیش از پیش بتونه راهگشا باشه...

تصویر زیر ارز eurcad تایم فریم ۱ ساعته رو نشون میده ، ما در این تایم فیبوی کاملی رو دیدیم و میخوایم نوع و اندازه برگشتش رو بررسی کنیم. این رو هم اضافه کنم که ما در ترسیم فیبوی کومو به دنبال کومویی هستیم که کامل و حاصل یک روند مشخص باشه نه کومویی که تاخیری در روند ایجاد کرده ، پس کوموی روند ساز میخوایم ... در تصویر کاملا مشخص هستش که کومو حاصل یک ریزش خوب بوده و این نشون ازین میده که کومو برای ما تاییده شده هستش...

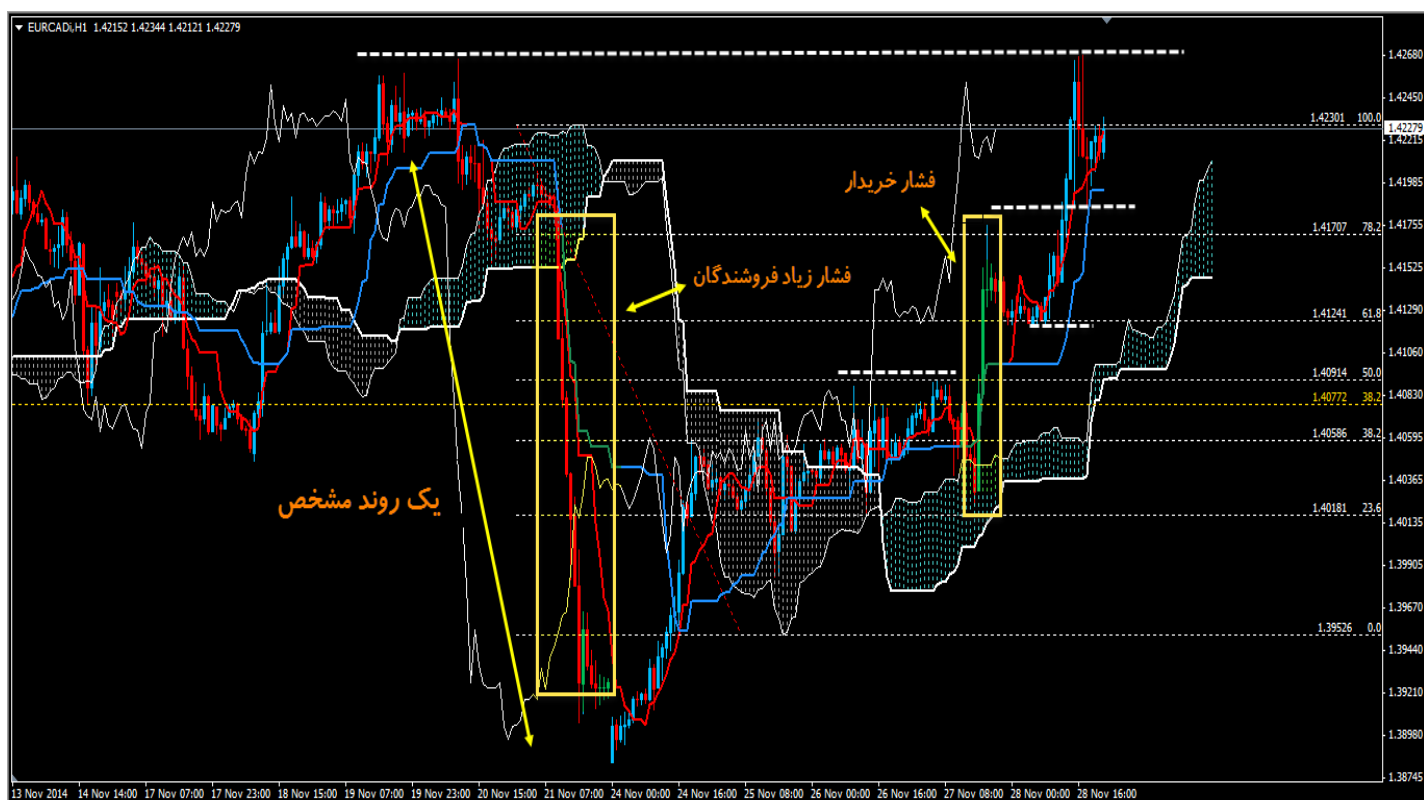
خوب پس از تشکیل لوی کومو فیبوی خودمون رو ترسیم میکنیم...

حالا سطوح فیبو رو با هم بررسی میکنیم ، سطح ۲۳،۶ که پس از ترسیم به سطح حمایتی تبدیل شده ، سطح ۳۸،۲ که فاصله کمی تا سطح ۲۳،۶ داره و ازونجایی که این سطح داخل کومو افتاده و قیمت نیز در داخل کومو هستش برخورد به این سطح اصلا دور از انتظار نیست ، خود این مطلب یک نکته مهم محسوب میشه ، سطح ۵۰ که سطحی فوق العاده مهم برای ما هستش و عبور ازین سطح زنگ خطری برای عدم زود هنگام روند رو میرسونه حتما به این سطح توجه ویژه ای داشته باشید ، اون سطح ۲۳،۶ زرد رنگ ترسیم فیبوی هفتگی هستش که این سطح در حال بازار ما افتاده و این موضوع برای ما کلیدی هستش ، این معنی رو برای ما داره که دقت لازم پس از برخورد به این سطح رو داشته باشیم ، ولی اینو بگم عبور از سطح ۳۸،۲ یک ساعته ما رو به ۵۰ یک

ساعته میرسونه و این ۲۳۰۶ هفتگی مانع نخواهد شد ، چون هر سطحی در تایم خودش صادق هستش ، خوب سطح ۵۰ ما ازونجایی که سطح استراتژیک محسوب میشه تلاش بسیار زیادی رو برای عدم بالا رفتن ایجاد میکنه ، ولی اینو باید بگم که خیلی مهم هستش که برگشت ها ازین سطح به کجا برمیگرده ، همونطور که ملاحظه میکنید برگشت ازین سطح به کومویی ختم شده که همچنان صعودی ایده آل (کومو صعودی دارای سخامت مناسب و یکپارچه) است . این یعنی قیمت تمایلی برای نزول نداره ، پس به سطح ۵۰ درصد برمیگرده تا مجدد تلاش کنه تا ازش عبور کنه ، ببینید تلاش های متعدد برای عبور در اکثر مواقع به عبور ختم میشه و علت این تلاش ها تمایل زیاد خریدارها رو میرسونه همون بحث روان بازار ، خوب اینجا قیمت با شتاب از سطح ۵۰ درصد ما عبور میکنه ، این نوع شتاب یعنی سطح بعدی تاچ خواهد شد ، ایجاد دو کندل صعودی مناسب نشانه اینه که کندل های نزولی روند قبلی داره خنثی میشه و نویدی برای ادامه بالا رفتن میدن ، سطح ۷۸٫۲ با فشار قیمت تاچ میشه ، کاملاً این اتفاق قابل پیش بینی بوده ، انشاءالله با این توضیحات من شما با دقت بیشتری به فیبو نگاه کنید و تاثیر سطوح رو در چارت بهتر ببینید ، خوب سطح ۷۸٫۲ که من خیلی بهش تاکید دارم سطحیه که میتونه کلاً روند رو عوض کنه ، حالا ما از کجا بدونیم که آیا این برخورد روند رو تغییر میده یا نه ؟ خوب کافیه به کندل هایی که در روند قبلی و روند فعلی تشکیل شده یه نگاه بندازیم ، کاملاً معلومه که فشار خریدار برای به زانو درآوردن فروشندگان روند قبلی ایجاد شده و کندل های مرده در سطح ۶۱٫۸ نوید اینو میده که تحلیل ما از روان بازار درست بوده ، پس میتونیم روی بالا رفتن حساب کنیم ، عبور قیمت از های قبلی دیگه کار رو تموم شده میکنه و سطح ۱۰۰ ما که قله کومو و نقطه فوق العاده مهمیه رو تاچ میکنه ، ازونجایی که کندلی که این سطح رو تاچ کرده یک کندل با بادی مناسبه این معنی رو میده که باید صبر کنیم تا لول پرایس ما نیز تاچ بشه و بعد از تاچش سل بزنییم ، ببینید اینو به خاطر داشته باشید که قیمت بدون تاچ کومو اونم در تایم های پایین تر جایی نمیره ، یعنی همیشه دنبال یک نقطه باشید که حرکت خلاص میکنه و به کومو برمیگرده ... گرچه این تصویر نکات بسیار زیاد دیگه ای داره ولی چون مقدماتش رو هنوز نگفتم از ذکرش منصرف میشم ... انشاءالله این توضیحات دید شما رو بهتر کنه و به فکر و نگاه من نزدیک تر .

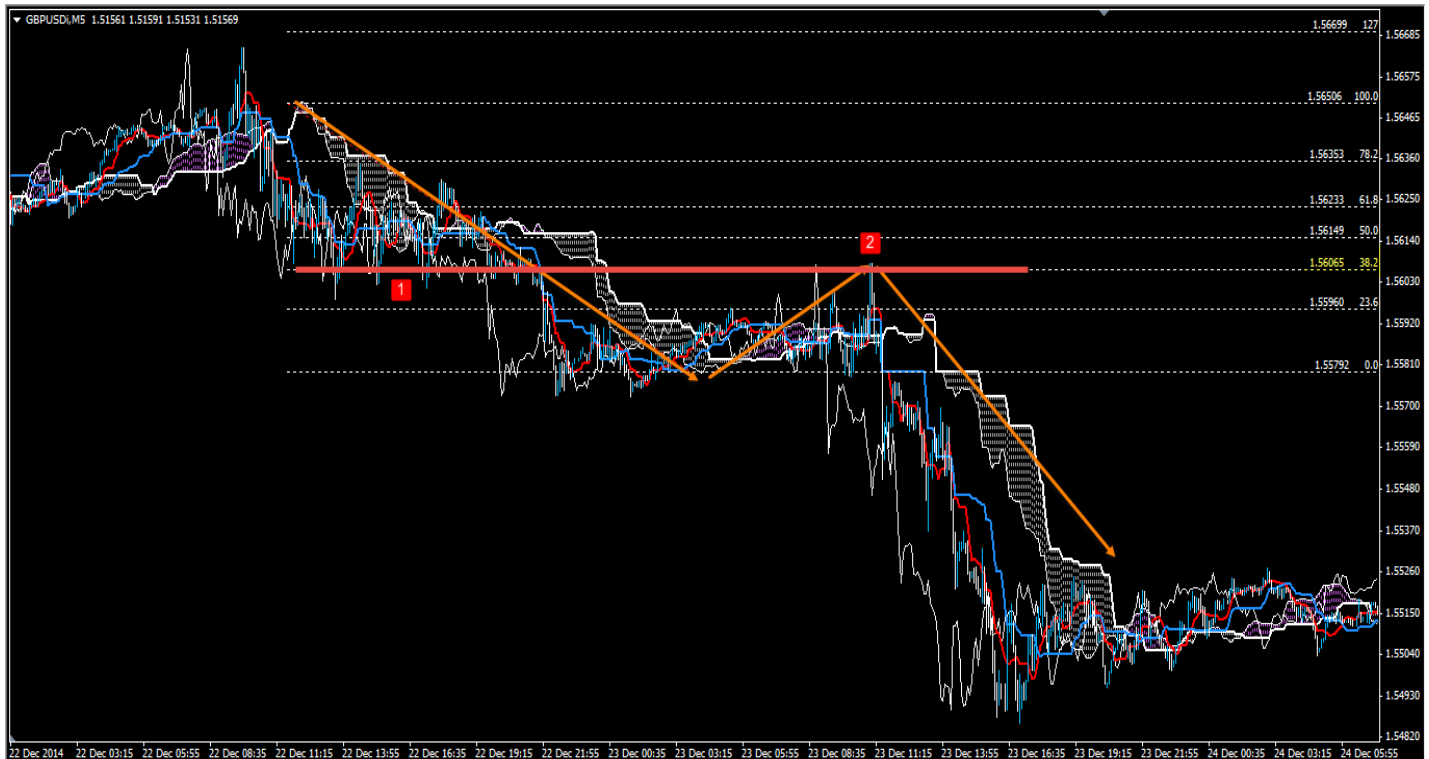
آرزوی من سربلندی و گذاشتن سودهای زیاد سر سفره شماست ...

موفق و موید باشید



نقش فیبوی کومو در سطوح حمایت و مقاومت

اونچیزی که در بازار قبل از هر چیزی باید مورد توجه قرار بگیره رفتار خریدار ها و فروشندگان هستش و این رفتار در کندل ها و ایجاد سطوح مهم قیمتی که ما به حمایت و مقاومت نامگذاری کردیم خودشو نشون میده ، در واقع تمام ابزارهایی که ما استفاده میکنیم به نوعی با این سطوح در ارتباط هستند ، حالا استفاده من از این سطوح هم به همین قیمت های مهم مارکت برمیگرده و در واقع مهر تاییدی برای گرفتن پوزیشن ... تصویر زیر ارز پوند رو نشون میده و اینکه چطور سطح شماره ۱ با چندین بار تست شدن شکسته میشه و نکته این تصویر در اینه که سطوحی که دارای تعدد برخورد برای شکست هستند معمولاً بعد شکست برای تست مجدد به این سطوح برگشت داریم که این تست در نقطه ای که با شماره ۲ مشخص کردم انجام شده و با ترسیم فیبوی کومو تلاقی این سطح قیمتی با سطح ۳۸،۲ فیبو و عدم توانایی برای بریک این سطح نشانه ریزش خوبی رو گوشزد میکنه ، چنانچه این سطح بریک میشد ما تا سطح ۷۸ و ۱۰۰ بالا میرفتیم ولی چون روند غالب نزولی است پس این احتمال که سطح به سمت بالا بشکنه کمتر میشه .. این مثال صرفاً برای نشان دادن اهمیت حمایت ها و مقاومت ها بود و اینکه چطور فیبوی کومو میتونه ما رو در تصمیم گیری یاری کنه ... موفق باشید



مثال مهم از کندل 50 درصدی و فیبوی کومو

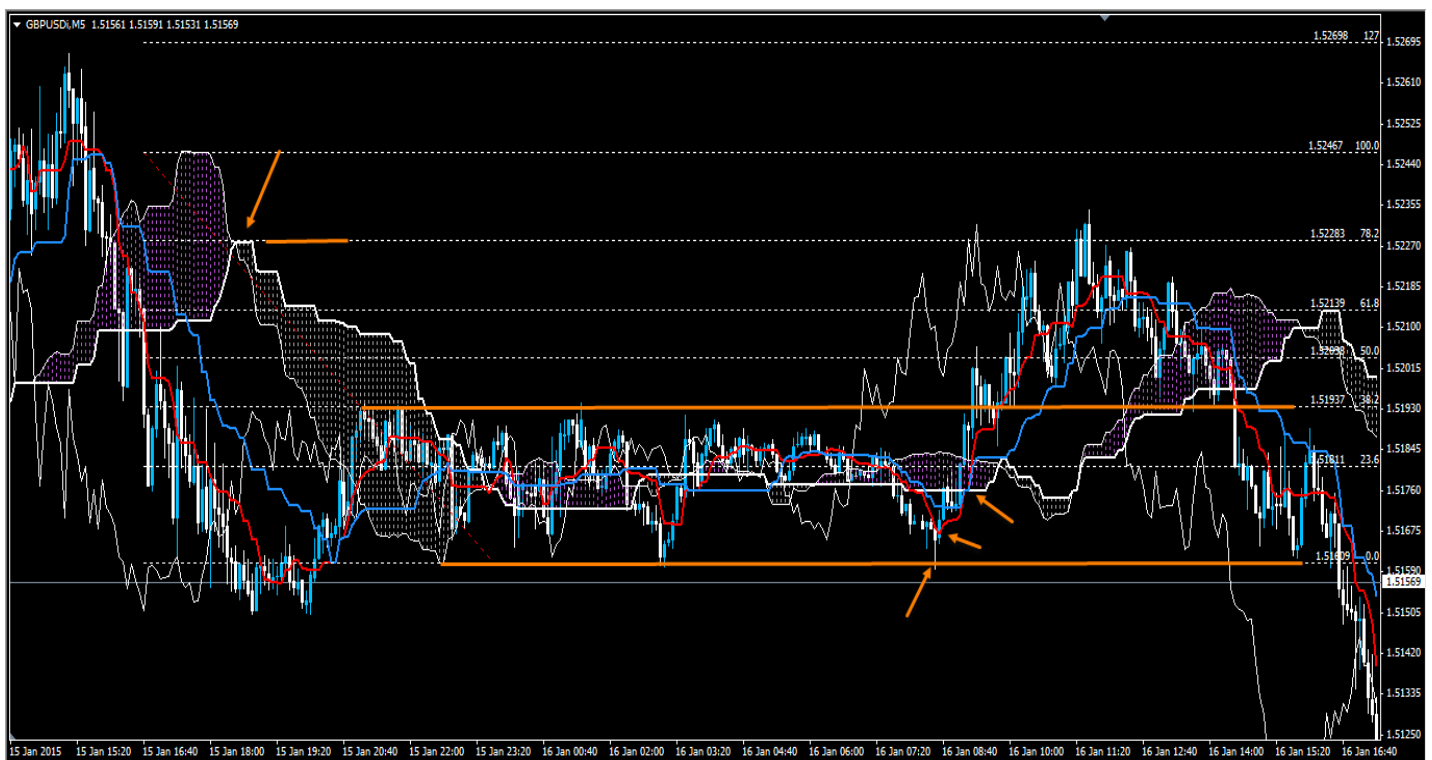
مهم ترین اصل در استفاده از این نکات در جهت روند بودن و توجه به اجزای دیگر ایچیموکو ، شاید در ابتدا شما تناقص هایی رو ببینید و با خودتون بگید ای بابا من هر چی کندل ۵۰ درصدی زدم اسالپ خوردم ، میدونید چرا ؟ چون در موقع مشاهده این کندل به اجزای دیگه ایچی از جمله تنکن توجه نکردید و اینکه دیگر اجزا در کندل های آتی به چه وضعی درمیان و چه فاصله ای با لو و های ۹ ، ۲۶ و ۵۲ دوره قبل داریم...

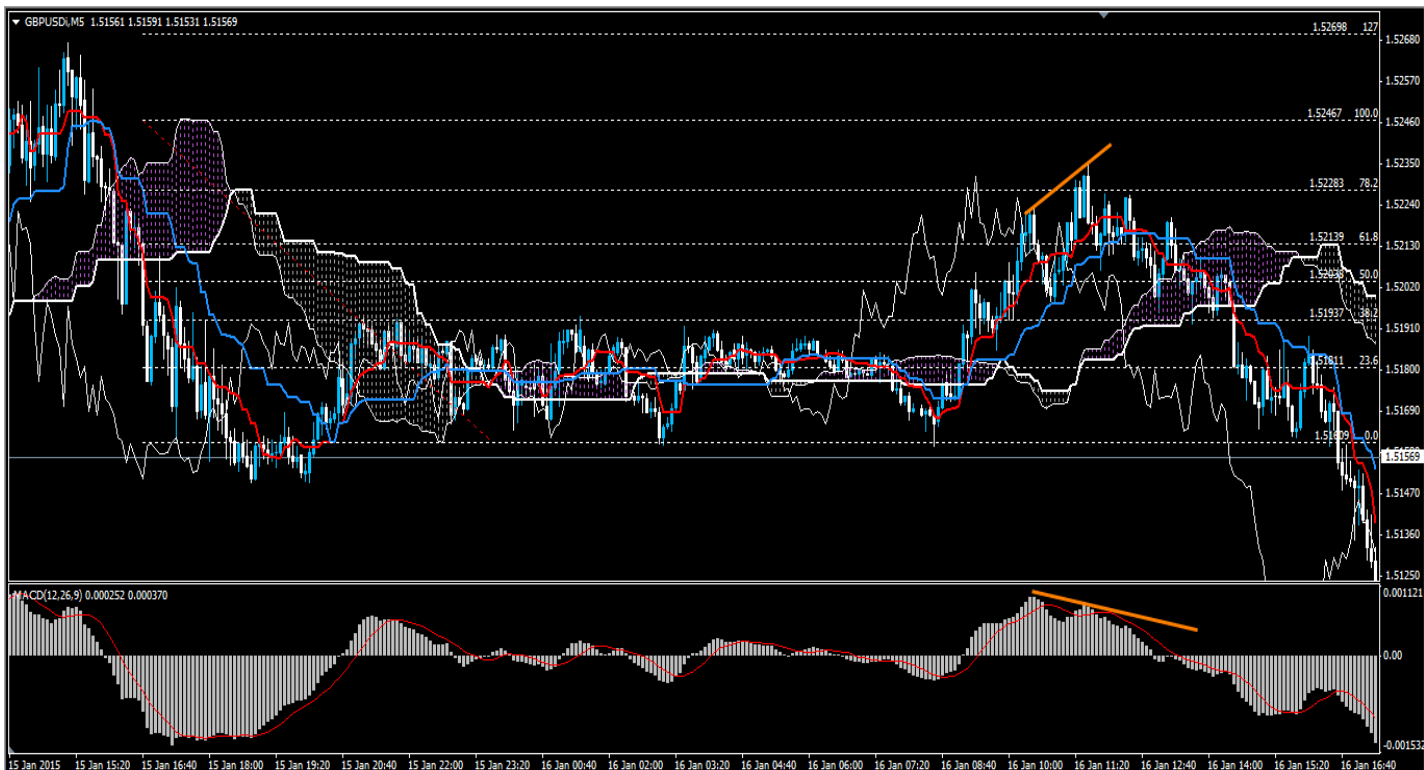
بریم یک تصویر دیگه از تایم ۵ دقیقه پوند دیروز رو بررسی کنیم...

در نگاه اول باید ببینیم چه نقاطی حائز اهمیت هستند ، مصلما های و لوی کومو و فلت های عریض اون بهترین نقاط برای حمایت و یا مقاومت هستند ، ما در اینجا یک سویچ کومو داریم و میتونیم فیبوی خودمون رو ترسیم کنیم ، بعد ترسیم میبینیم که سطح ۳۸،۲ یکی از سطوح مهم محسوب میشه که قیمت تمایل داره ازش عبور کنه و از طرفی لوی کومو رو داریم که قیمت بهش واکنش نشون میده و در این شرایط قیمت هر چه بیشتر بازی دربارها شکست بهتری رو هم به ما میده ، ما باید در این شرایط به کندل ها و وضعیت اجزای ایچی نگاه ویژه ای داشته باشیم چون تمام احساس بازار در کندل ها خودش رو نشون میده و در واقع این کندل ها هستند که تمایل و یا عدم تمایل قیمت برای عبور رو گوش زد میکنند ، داجی بسته شدن کندل در مواجهه با سطح مهم نشانه عدم تمایل برای عبور ازون سطح هست و کندل بعدی که در شکل میبینید ۵۰ درصدی خودمونه و این نوع کندل های ۵۰ درصدی هستند که تاییده میدند برای برگشت به سمت بالا و اجزای ایچی که دارن هماهنگ میشن برای صعود ، این هماهنگی برای صعود چگونه شکل گرفته ؟ های ۹ و ۲۶ دوره قبل با یک کندل زده شده و باعث شده که این دو جز روی هم بیوفتند پس وقتی میخواین تصمیم به ترید بگیریین مکان و فاصله های و لوی این دوره ها رو مورد توجه قرار بدین ، صعود با این شرایط مهر تایید میگیره و همون طور که گفتیم بازی زیاد بین دو سطح مهم حرکت نسبتا خوبی به اندازه تایم ما میده ، خوب بعد

شروع صعود شما باید به رفتار تنکن توجه کنید ، حمایت بودن تنکن برای قیمت در روند خیلی مهمه و اینکه قیمت در شروع روند نتونه تنکن رو بر خلاف استارتی که بریک کنه مهم تر ، اولین زنگ خطر زمانیه که تنکن بریک بشه و انجاست که میگیام آماده یک اصلاح یا تغییر روند باشید .. بهترین حالت مشاهده این کندل برای تغییر روند زمانیه که کیجن فلت خوبی رو داره و یا هر دو جز رو همزمان بریک میکنه ... در اینجا ما همزمانی سطح ۷۸ که مهم ترین سطح برای برگرداندن قیمت با فلت شروع کننده کوموی نزولی داریم ، این نوع فلت ها قدرتی بیش از قله کومو دارند و همزمانی این دو سیگنا قوی نوید برگشت رو میده ... شاید برای شما تشخیص عبور یا برگشت قیمت در حال حاضر مشکل باشه و من به شما ابزار macd دیفالت خود متاتریدر رو پیشنهاد میدم .. تصویر دومی استفاده از macd در تشخیص عدم عبور قیمت از سطح ۷۸ درصد رو نشون میده...

امیدوارم توضیحات این پست تکمیل کننده این دیدگاه باشه ... موفق باشید..





برای مشاهده بیشتر مطالب مربوط به ایچیموکو به سایت تاتریس مراجعه کنید

مفاهیم اولیه

نکات تکمیلی

پرسش و پاسخ های آموزشی

تصاویر آموزشی ارسال شده در تلگرام

معاملات آموزشی